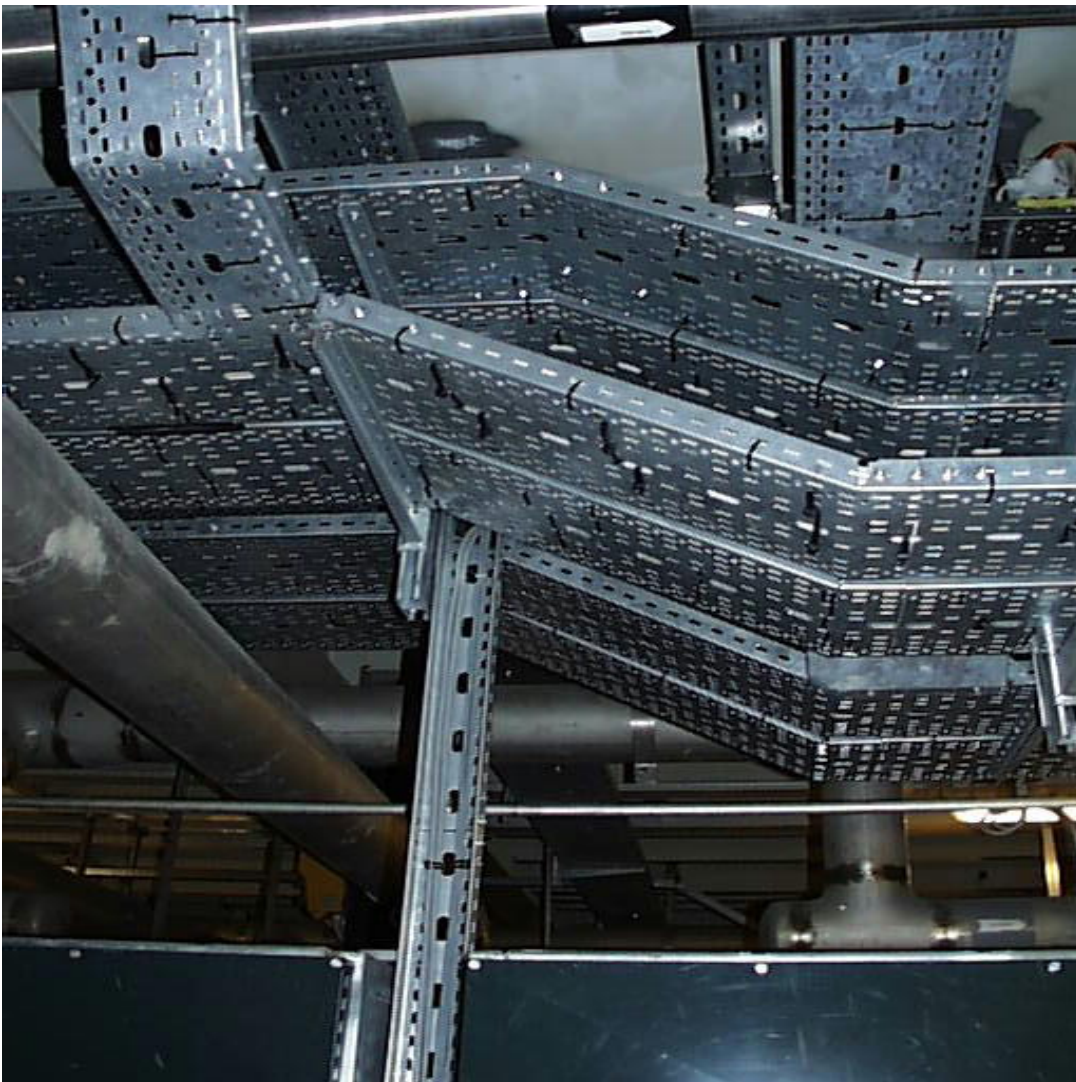


Dato 2007-01-18

Montagevejledning for kabelbakkesystem type L51



Indhold

Indhold	2
IndledningMontagevejledning - kabelbakker (Type L51)	3
Montagevejledning - kabelbakker (Type L51)	3
Samling af kabelbakker	3
Kotespring.....	5
Fastgørelse direkte i loft.....	6
Direkte i loft (Beton).....	6
Direkte i loftsbeslag type OPL (alle materialer)	7
Direkte i loftsbeslag type OP (alle materialer)	7
Loftophængte kabelbakker	8
Type I monteret på gevindstang	8
Kabelbakke monteret på loftophæng type Z	9
Kabelbakke monteret på konsol type KBS	9
Konsol type KBS monteret på vægskinne/loftpendel	11
Kabelbakke monteret på ståldrager	12
Kabelbakke monteret direkte på spær med TKN-beslag	12
Montage på pendler på TKN-beslag	13
Kabelbakker monteret på stålspær med SSB-beslag	14
Kabelbakke monteret direkte på væg.....	14

Valg af overfladebehandling

Forskel på pre- og varmgalvaniserede produkter

Galvaniserede produkter er fremstillet af stål og påført et zinklag som beskytter mod korrosion.

Pregalvaniserede produkter, er fremstillet af varmgalvaniseret plade. Det betyder at kanterne er blottet for det beskyttende zinklag på alle bearbejdede områder (Perforering, klippede kanter etc.). Zinken yder fortsat en vis beskyttelse, men produkterne er fortrinsvis egnede til montage i tørre rum.

Varmgalvaniserede produkter er fremstillet af stål som er varmgalvaniseret efter fremstillingen. Da de færdige produkter dyppes i flydende zink, er hele overfladen af produktet beskyttet mod korrosion. Derfor er produktet robust overfor vind og vejr.

Bagh & Co A/S kabelbakker leveres i såvel prægalvaniseret som varmgalvaniseret udgave. De prægalvaniserede produkter er anvendes indendørs i tørre lokaler. Udendørs, eller i fugtige miljøer, anvendes varmgalvaniserede produkter.

Forskel ved montage af præ- og varmgalvaniserede kabelbakker.

Samtlige pendler, konsoller, vægskinner m.m. kan anvendes sammen med begge typer kabelføringsveje. Der er dog en række forhold man skal være opmærksom på når man bestiller kabelbakker:

XLA-lasker kan udelukkende anvendes til prægalvaniserede kabelbakker (Type L51) i bredden 100-300mm. For øvrige typer kabelbakker anvendes traditionelle lasker (Type LA(G)) som samles med laskebolte.

Montagevejledning - kabelbakker (Type L51)

Denne vejledning beskriver og viser komponentforbrug ved forskellige montageløsninger ved anvendelse af kabelbakker Type L51. Denne type kabelbakke er galvaniseret inden fremstilling. Den er derfor ikke velegnet til udendørs anvendelse, men kun beregnet for indendørs anvendelse i tørre lokaler.

Samling af kabelbakker

Der findes forskellige samlesystemer til L51 kabelbakke. I det følgende er de forskellige systemer beskrevet, og bedste anvendelsesmuligheder omtales kort.



Fig. 1. kabelbakke L51 samlet med låselaske XLA50 monteres uden brug af skruer og værktøj.

L51 kabelbakke 100mm

EL nr. 3837115107

XLA50 låselaske 2 stk pr. samling

EL nr. 3839110500

Kabelbakker bestilles enten via L51+bredden eller på EL nr., men har forskelligt EL nr. alt efter bredde. Se vores katalog. XLA-lasken kan ikke anvendes til varmgalvaniserede produkter.

Samling af kabelbakker med LA50 lasker

Ved samling af kabelbakker under 100, og over 300mm bredde, anvendes LA 50 lasker og laskebolte/møtrikker.

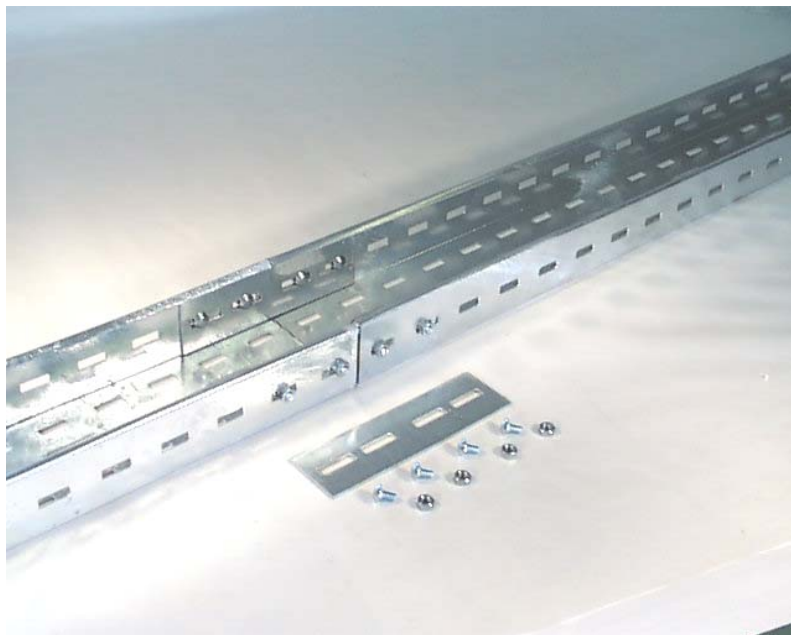


Fig. 2. LA50 lasken monteres i hver kabelbakkeside, og samles med laskebolte

Værktøj: 10mm fastnøgle til 6mm møtrikker

Produkt

LA50 2 stk pr. samling:
Laskebolt M6x10 8 stk pr. samling
6mm møtrik 8 stk. pr. samling

Bestillingstekst

LA50
EL nr. 3837110555
EL nr. 3839110090

Samling af kabelbakker med formstykker

Ved samling af kabelbakker med formstykker, lægges kabelbakken ind i formstykket og fastgøres med laskebolte/møtrikker.

Produkt

Formstykker (Hjørner; T, Kryds)
Laskebolt M6x10 4 stk pr. samling
6mm møtrik 4 stk. pr. samling
Værktøj: 10mm fastnøgle til 6mm møtrikker

Bestillingstekst

EL. nr. 3837xxxxxx
EL nr. 3837110555
EL nr. 3839110090

Kotespring

Når der udføres kotespring, anvendes knæklasker type KLA 50 til samling af kabelbakkerne.



Fig. 3: Koteændring af kabelbakke ved anvendelse af knæklasker type KLA50

Værktøj: 10mm fastnøgle til 6mm møtrikker. 8mm unbrakonøgle + 17mm fastnøgle til 10 montageboltsæt.

Produkt (1stk. samling)

KLA50 4 stk pr. samling
 Laskebolt M6x10 8 stk. pr. samling
 6mm Møtrik 8 stk pr. samling
 6mm skive 8 stk pr. samling
 Montagebolt M10x20 2 stk pr. samling
 10mm møtrik 2 stk pr. samling

Bestillingstekst

EL nr. 3837110650
 EL nr. 3839110090
 EL nr. 3839110061
 EL nr. 3839110074
 EL nr. 3839110155
 EL nr. 3839112166

Fastgørelse direkte i loft

Når kabelbakker skal nedhænges fra loft, er der forskellige muligheder.

Direkte i loft (Beton)

Her anvendes gevindstang direkte i slaganker

Produkt

10 mm slaganker
 Gevindstang(GE(længde))

Bestillingstekst

3839020151
 3839001xxx

Kabelbakke monteret på direkte på væg

Det forudsættes at der anvendes KBUL konsoller, og at der er 2m mellem hver understøtning.

Komponentforbrug ved montage af kabelbakke type L51 direkte i loft						
	Beregnet længde (m)	9m (min. 3m)	30m	90m	102m	501m
Forklaring af forbrug	Komponent					
kabelbakke (længde)	kabelbakke L51 (Angiv bredde)	9m	30m	90m	102m	501m
Konsoller	KBUL (Angiv samme bredde som L51 kabelbakke)	6	16	46	52	251
Lasker (samlinger)	XLA-lasker (for bredde større end 300 anvendes laske type LA50 + 4 LB-sæt (LB= laskebolte)	4	20	60	68	334
Befæstigelse kabelbakke/konsol	Konsolclips eller LB-sæt	6	16	46	52	251

Direkte i loftsbeslag type OPL (alle materialer)

Her monteres loftsbeslaget på forhånd med befæstigelse som passer til underlaget. Efterfølgende hænges kabelbakken op i OPL beslaget via 10mm gevindstang og 10 mm møtrikker.



Produkt
10 mm slaganker
Gevindstang
OPL beslag

Bestillingstekst
3839020151
3839001xxx
3837000801

Direkte i loftsbeslag type OP (alle materialer)

Her monteres loftsbeslaget på forhånd med befæstigelse som passer til underlaget. Efterfølgende hænges kabelbakken op i OPL beslaget via 10mm gevindstang og 10 mm møtrikker.



Produkt
10 mm slaganker
Gevindstang
OP beslag

Bestillingstekst
3839020151
3839001xxx
3837000908

Loftophængte kabelbakker

Kabelbakker nedhængt fra loft, udføres med 2 forskellige typer beslag. Hvis der ønskes indvendige påhæng, anvendes ophængningsbeslag type "I". Ønskes udvendige ophængningsbeslag, anvendes ophæng type "Z". Begge typer kan monteres via 10mm gevindstang. Type Z kan desuden monteres direkte på loft.

Type I monteret på gevindstang

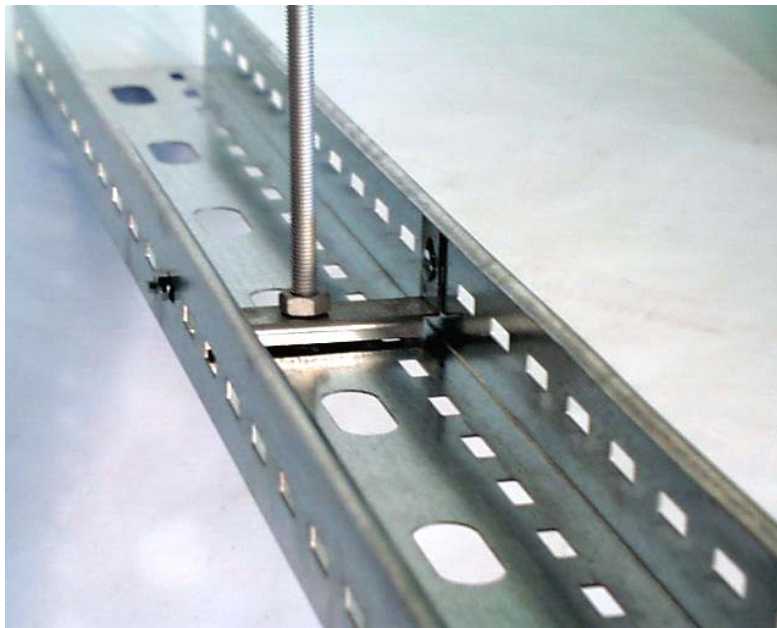


Fig. 4: loftophængt kabelbakke. Gevindstang i indvendigt beslag type "I".

Produkt

Ophæng type I 100mm 1 stk. pr. ophæng
Gevindstang M10 3000mm 1 stk pr. ophæng
Laskebolt M6x10 2 stk pr. ophæng
6mm møtrik 2 stk. pr. ophæng

Bestillingstekst

I+bakkebredde
GE+længde samt D Lev. Med 4 møtrikker
EL nr. 3839110090
EL nr. 3839110061

Kabelbakke monteret på loftophæng type Z

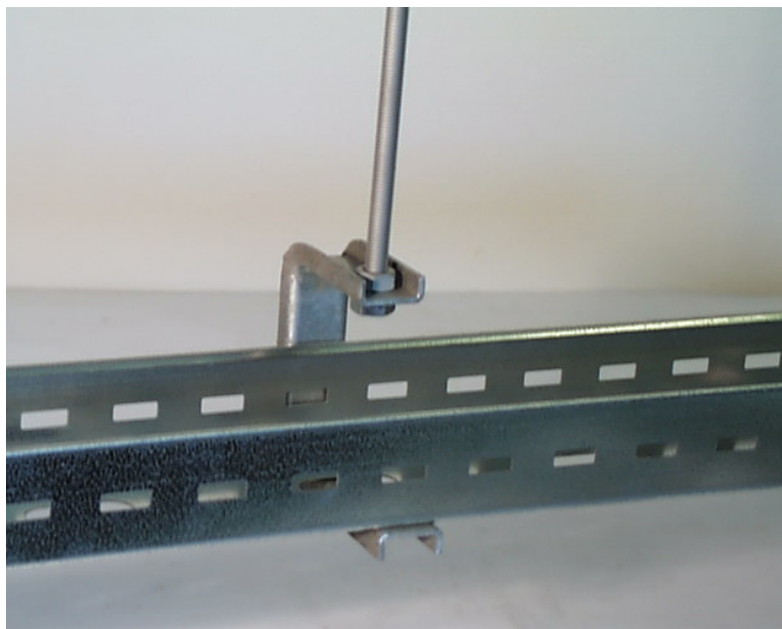


Fig 5. loftophængt kabelbakke fra gevindstang til ophæng type "Z".

Værktøj: 17mm fastnøgle til 10mm møtrikker

Produkt

Ophæng type z 300mm 1 stk. pr. ophæng
Gevindstang M10 3000mm 1 stk. pr. ophæng
Laskebolt M6x10 1 stk. pr. ophæng
6mm møtrik 1 stk. pr. ophæng

Bestillingstekst

Z+bakkebredde
GE+længdeD
EL nr. 3839110090
EL nr. 3839110061

Kabelbakke monteret på konsol type KBS

Kabelbakken kan befæstiges på konsollen enten med laskebolte eller med såkaldte konsol clips.



Fig. 6: Kabelbakke ophængt på konsol type KBS. Konsollen monteres på vægskinne eller loftpendel. På hårde overflader (beton) kan konsollen også anvendes direkte på væg. På porøse vægge anvendes bagplade, eller konsoltype KBU (se nedenfor) som er beregnet til direkte vægmontage.

Produkt

Konsoltype KBS

Bestillingstekst

KBS+bakkebredde

Værktøj: 19mm fastnøgle til montage af 12mm møtrik på T-bolt. 10mm fastnøgle til fastgørelse af kabelbakke på konsol

Mangler: kbs med bagplade

Konsol type KBS monteret på vægskinne/loftpendel



Fig.7: Konsoltypen KBS monteres på vægskinne eller loftpendel ved hjælp af T-bolt



Fig. :8 loftophængt dobbeltpendel (DLO)

12mm slaganker 2 stk. pr. ophæng

El. nr. 3839050224

12x20mm montagebolt 2 stk. Pr. ophæng

El. nr. 3839020203

Kabelbakke monteret på ståldrager

I såkaldt "let" byggeri, hvor profilerede plader er monteret på ståldrager, er det ofte vanskeligt at finde befæstigelse. Her er det praktisk at anvende de dragere og spær, som i forvejen er i bygningen.

Kabelbakke monteret direkte på spær med TKN-beslag

TKN-beslaget kan monteres direkte på drager, og kabelbakke kan ophænges i henholdsvis ophæng type I, og ophæng type Z.



Fig.9: Kabelbakke monteret på ståldrager ved anvendelse af TKN beslag, ophæng type Z og gevindstang. Indvendigt ophæng type I kan monteres på tilsvarende måde.

Montage på pendler på TKN-beslag

Fig. Kabelbakke monteret på KBS-konsol på LLO-pendel. Bemærk at pendlen er fastgjort på stålsperret med anvendelse af TKN-beslag

Kabelbakker monteret på stålspær med SSB-beslag

Ønskes kabelbakker monteret på pendler, kan pendler fastgøres til vægskinner. Disse skinner kan fastgøres til stålspær med SSB-beslag. Denne kombination gør det muligt at montere føringsveje mellem stålspær, hvilket øger frihedsgraden af montage i lette byggerier.



Fig.10: Kabelbakke monteret på pendel med KBL-konsol, LLO-pendel på vægskinne 50V. Vægskinnen er fastgjort til drager med SSB-beslag.

Kabelbakke monteret direkte på væg

Kabelbakker kan monteres direkte på væg med forskellige typer konsoller - afhængigt af belastningen.

Ved let montage anvendes type Æ. Bemærk at konsollen kun fremstilles op til 300mm kabelbakker. Større typer kabelbakker monteres direkte på væg med konsoltype KBU eller KBUL (se nedenfor).

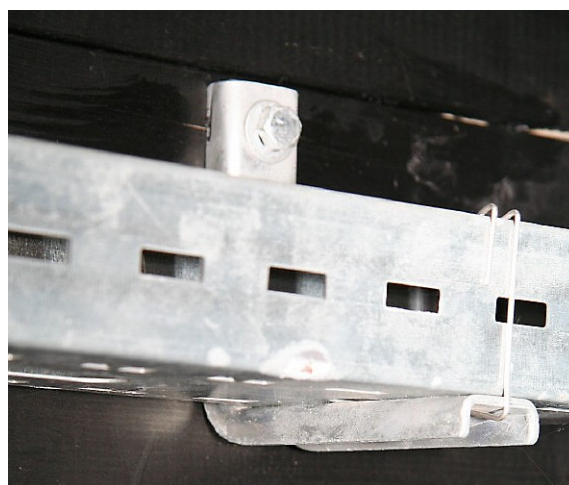


Fig.11.1: Konsoltype Æ anvendes til let montage

Konsoltype Æ (50-300mm)
Låseclip LC

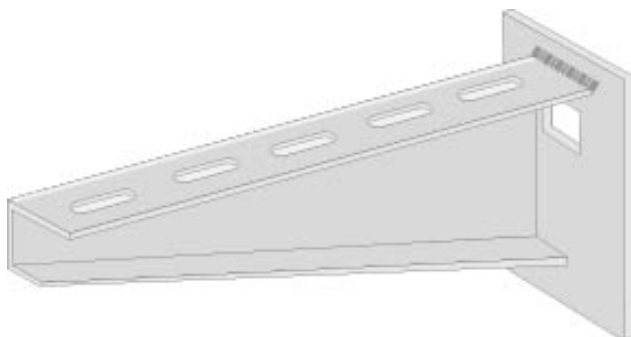


Fig.11.1:Konsoltype Æ anvendes til let montage af lette kabelbakker (Type L51), direkte på væg. NB: kan ikke anvendes på gipsvægge. Kabelbakken fastgøres med låseclips type LC.

El.nr.: 3837071xxx
El.nr.: 3837110995



Konsoltype KBU anvendes til direkte vægmontage af alle typer kabelføringsveje.

Konsoltype KBU
Låseclip LC

Konsoltype KBU anvendes til montage af kabelbakker direkte på alle typer vægge.

El.nr.: 3837082xxx
El.nr.: 3837110995

Forbrug af komponenter - guide

Det er altid usikkert at beregne nøjagtigt hvor mange komponenter som anvendes under montage af kabelføringsveje. Nedenfor er opgivet en række "standard" montagetilfælde, som skal gøre det nogenlunde klart hvad der anvendes af komponenter til forskellige typer af montage.

Som udgangspunkt er valgt en afstand på 2m mellem hver understøtning. Denne afstand kan naturligvis optimeres i forhold til beregnet kabellast og med hensyntagen til den nedbøjning som accepteres ved montagen. Se nedbøjningsdiagrammer i Bagh & Co A/S' katalog.

Nedbøjningsdiagram for Kabelbakke type L51 er vist på blad 6.6. under faneblad 6. Da kabelbakkerne leveres i 3m længder, tager alle regneeksempler udgangspunkt i det.

Kabelbakke monteret på direkte på væg

Det forudsættes at der anvendes KBUL konsoller, og at der er 2m mellem hver understøtning.

Komponentforbrug ved montage af kabelbakke type L51 direkte på væg						
	Beregnet længde (m)	9m (min.)	30m	90m	102m	501m
Forklaring af forbrug	Komponent					
kabelbakke (længde)	kabelbakke L51 (Angiv bredde)	9m	30m	90m	102m	501m
Konsoller	KBUL (Angiv samme bredde)	6	16	46	52	251

	som L51 kabelbakke)					
Lasker (samlinger)	XLA-lasker (for bredde større end 300 anvendes laske type LA50 + 4 LB-sæt (LB= laskebolte)	4	20	60	68	334
Befæstigelse kabelbakke/konsol	Konsolclips eller LB-sæt	6	16	46	52	251
Befæstigelse konsol/betonvæg	10mm slaganker	6	16	46	52	251

Kabelbakker nedhængt fra loft

Pendel- og konsoltype er uspecificeret. Ved let montage anvendes LLO-pendler i kombination med KBL konsoller. Ved svær montage anvendes ELO-pendler med KBS-konsoller. Ved montage, hvor stiger placeres på begge sider af pendelen, anvendes DLO pendler sammen med KBS-konsoller. Pendlens længde skal være 100mm længere end den afstand fra loft, som stigen (underkant) ønskes monteret.

Komponentforbrug ved montage af L51 kabelbakker nedhængt fra loft i pendler/konsoller						
	Beregnet længde: (m)	6m (min.)	30m	90m	102m	501m
Forklaring af forbrug	Komponenttype					
kabelstiger (længde)	KS-stige (Angiv (bredde)	6m	30m	84m	102m	501m
Konsoller	KBS (Angiv længde som bredde af KS-stige)	4	16	46	52	251
Pendler	ELO (Angiv længde)	4	16	46	52	251
Laskesamlinger	KSLA-lasker	2	20	60	68	334
Befæstigelse kabelbakke/konsol	Konsolclips eller LB-sæt	6	16	46	52	251
Befæstigelse Pendel/betonloft	LLO: 10mm slaganker ELO/DLO:12mm slaganker	8	32	92	104	502
Befæstigelse Konsol/pendel	T-bolte/sæt	4	16	46	52	251